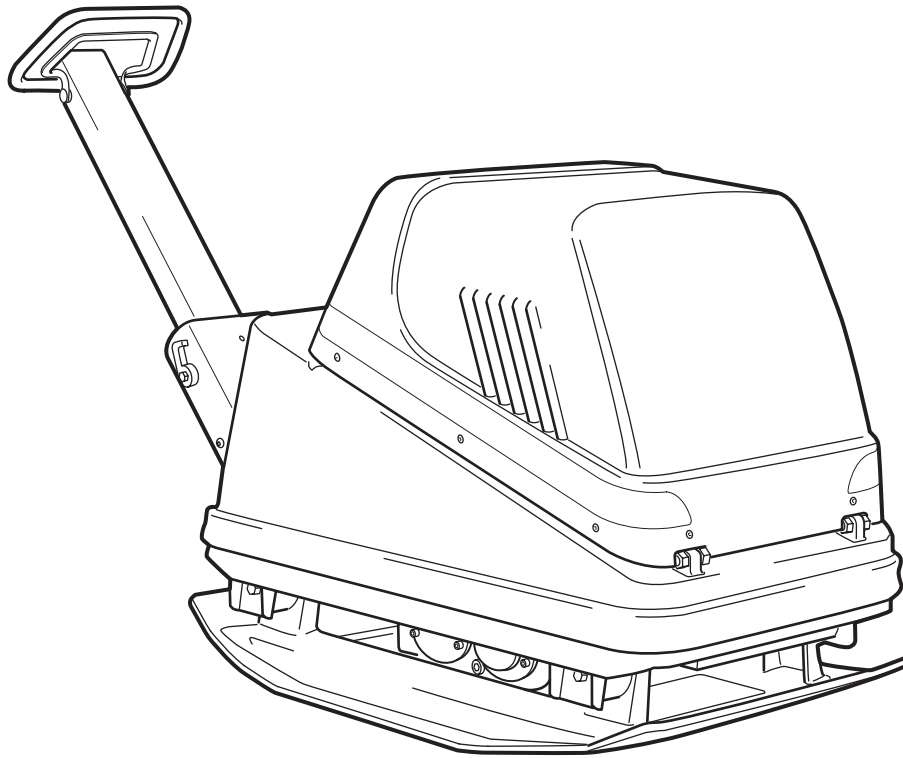


---

**BRUKSANVISNING I ORIGINAL**





---

## ANVÄNDNING

### SWEPAC FB 465

används för packning av fyllningar under byggnadsgrunder, vid gatu- och vägbyggnad, i rörgravar etc. P.g.a. fram/backfunktionen är maskinen mycket lämplig vid packning i trånga utrymmen och som komplement till större packningsredskap. Den steglösa hastighetsregleringen gör det möjligt att köra med stor precision och även ”packa på stället”.

---

## INNEHÅLL

ANVÄNDNING .....	3
SÄKERHETESFÖRESKRIFTER.....	4
STANDARDER .....	4
SKYLTAR.....	5
TEKNISKA DATA.....	6
FUNKTION .....	6
TEKNISK BESKRIVNING .....	7
DAGLIG TILLSYN.....	8
FÖRE START .....	9
START .....	9
STOPP.....	9
KÖRINSTRUKTION .....	10
TRANSPORT.....	10
EG-FÖRSÄKRAN.....	11

## SÄKERHETESFÖRESKRIFTER

- Operatören skall före användning av maskinen vara informerad om tillverkarens säkerhets- och användningsföreskrifter.
- Maskinen får endast användas utomhus.
- Maskinen får ej användas om skydd och säkerhetsanordningar saknas eller är ur funktion.
- Operatören får ej lämna maskinen utan uppsikt då motorn är igång. Då vibratören är inkopplad skall operatören kunna kontrollera maskinens rörelse med hjälp av manöverhandtaget och start/stopp-reglage. Maskinen får framföras endast av utbildad operatör.
- Vid underhållsarbete eller andra ingrepp i maskinen skall alltid motorn vara avstängd.
- Stoppa motorn före tankning. Undvik bränslespill och torka omedelbart bort ev. utspillt bränsle. Tanka endast i väl ventilerade utrymmen.
- Undvik att beröra heta motordelar, t.ex. ljuddämpare.
- Före lyft kontrolleras att lyftanordning eller dess infästning ej är skadad och att gummidämparna på bottenplattan är oskadade och fastdragna.
- Vid transport och lagring bör bränsletanken vara tömd och bränslekranen stängd.
- Vid uppställning skall säkerhet mot tippning iakttagas. Maskinen får ej luta mer än 20°.
- Operatören skall använda hörselskydd vid arbete med maskinen.
- Operatören skall se till att ingen obehörig finns i maskinens omedelbara närhet.
- Bär alltid personlig skyddsutrustning som kraftiga, halkfria skor, hörselskydd och godkänt ögonskydd.
- Maskinen får inte användas i miljöer med potentieell brand-eller explosionsfara.
- Använd aldrig maskinen om du är trött, har druckit alkohol eller står under medicinering som kan påverka din syn, ditt omdöme eller din koordinationsförmåga.
- Använd aldrig en maskin som på något sätt har ändrats från originalutförandet.

## STANDARDER

### Buller

Mätning enligt standarden EN 500-4 Rev.1:1998, Annex C: Mätosäkerhet  $\pm 0,5\text{dB (A)}$  i 95% av mätningarna. Enligt villkoren i direktivet 2000/14/EC, Annex VI redovisas följande.

	<b>FB 465</b>
Ljudtrycksnivå vid operatörens öra, L <sub>pA</sub>	93 dB (A)
Tillåten ljud-effektnivå, L <sub>WA</sub>	108 dB (A)
Garanterad ljud-effektnivå, L <sub>WA</sub>	108 dB (A)

Eftersom ljudtrycksnivån vid operatörens öra överstiger 80 dB (A), skall hörselskydd användas vid körning!

### Hand/arm vibrationer

Vibrationsaccelerationen har mätts enligt standarden ISO 5349 vid körning på makadamunderlag. Mätvärdena har räknats om till max. daglig exponeringstid vid regelbunden användning. Ytterligare information finns att hämta arbetsmiljöverkets föreskrifter AFS 2005:15 om vibrationer som gäller från den 1 juli 2005.

Mätosäkerhet  $\pm 0,3 \text{ m/s}^2$  i 95 % av mätningarna.

	<b>FB 465</b>
Hand/arm vibrations, m/s <sup>2</sup>	2,6
Max. daglig exponeringstid	7,4 tim

### Avgasemissioner

FB 465 uppfyller kraven på avgasutsläpp enligt US-EPA steg 2.

### Övrigt

Är godkända enligt storstädernas miljökrav.

## SKYLTAR

### Varningskyltar



Läs före användning noga igenom handboken och dess säkerhetsföreskrifter för att kunna hantera maskinen på ett säkert sätt. Se till att handboken alltid är tillgänglig

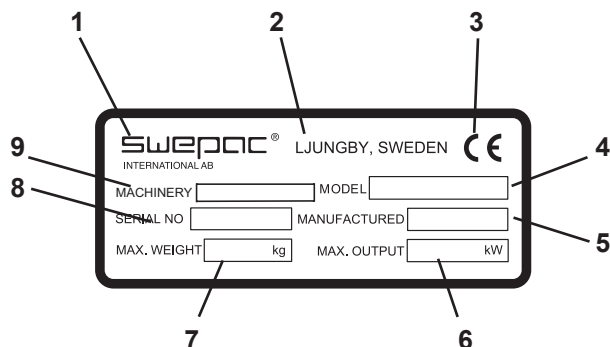


Motor, ljuddämpare: För att undvika brännskador eller obehag, se till att inte vidröra varma motordelar då motorn är igång eller då maskinen nyligen använts.



Eftersom ljudtrycksnivån vid operatörens öra överstiger 80 dB(A) skall hörselskydd användas vid arbete med maskinen för att förhindra hörselskador.

### Maskinskylt



1. Tillverkare.
2. Tillverkningsort, land.
3. CE-märkning.
4. Modellbeteckning.
5. Tillverkningsår.
6. Max. motoreffekt.
7. Max. vikt.
8. Tillverkningsnummer.
9. Maskintyp

**TEKNISKA DATA****FB 465**

Vikt, netto.....	465 kg
Bottenplatta bxl.....	700 x 1080 mm
Gånghastighet.....	ca 25 m/min
Tillåten lutning.....	20°
Centrifugalkraft.....	60 000 N
Vibrationsfrekvens.....	70 Hz
Drivmotor.....	Yanmar L 100AE
Motoreffekt.....	7,35 kW
Driftsvarvtal, motor.....	3600 r/min
Bränsletankvolym.....	5,5 liter
Bränsletyp.....	Diesel
Hydrauloljevolym.....	35 liter
Batterikapacitet.....	40 Ah
Generatoreffekt.....	180 W (15 A)

**FUNKTION**

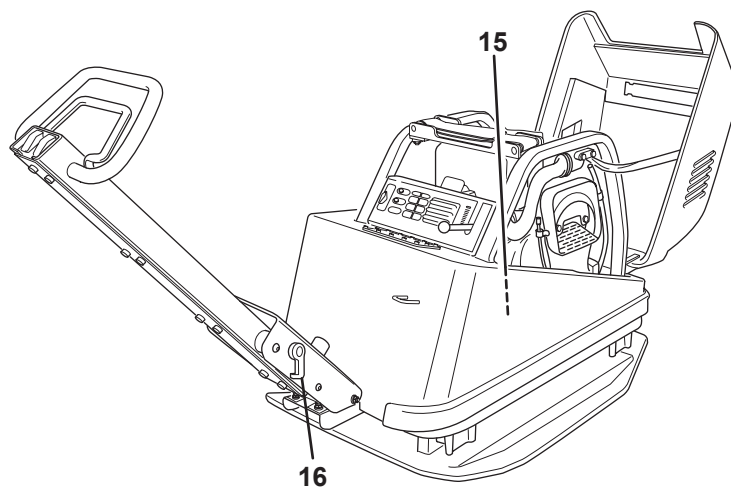
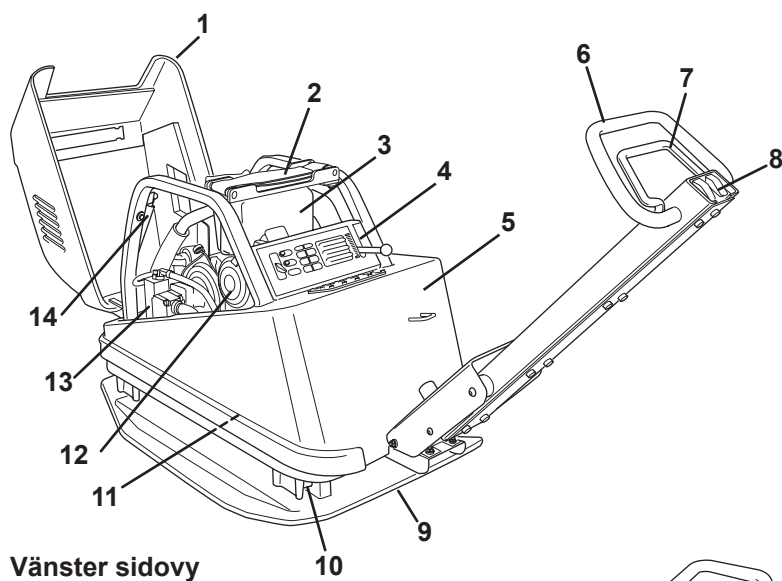
Maskinen består av en bottenplatta med vibrationselement och en från bottenplattan avfjädrad överdel. Avfjädringen mellan bottenplattan och överdelen utgöres av fyra gummidämpare. Överdelen, på vilken drivmotorn är monterad, är också utformad som hydrauloljetank. Manöverhandtaget är placerat på överdelen och avfjädrat med gummidämpare. Drivning av vibrationselementet och omställning av körriktning sker med hjälp av hydraulik. Hydraulpumpen, anbringad på dieselmotorn, försörjer en hydraulmotor på vibrationselementet med ett oljeflöde. Vibrationselementet består av två rullgrade axlar med obalansvikter som är sammakopplade med kuggjul som roterar mot varandra. Det ena kuggjulet kan med hjälp av en hydraulcylinder vridas på sin axel, detta ändrar excentervikternas inbördes fasläge och maskinens körriktning och hastighet ändras steglöst. Samtliga delar är väl skyddade mot skador vid användning och transporter av en stabil skyddsram med huv av slagttålig polyeten.

**BRÄNSLE- och OLJEREKOMMENDATIONER**

Bränsle.....	Diesel Mk1
Motorolja.....	SAE10W-30
Oljemängd, vevhus.....	1,5 liter
Motorolja byte : första oljabytet efter 50 timmar därefter var 200 drifttimme, filterbyte vid varje oljebyte.	
Hydrauloljetyp/mängd.....	Statoil Hydraway Bio SE 32-68.....35 liter
Hydrauloljefilter, bytesintervall.....	efter 3 år
Oljetyp/mängd, vibrationselement.....	SAE10W-30.....0,5 liter

## TEKNISK BESKRIVNING

### FB 465



- |    |   |     |                   |
|----|---|-----|-------------------|
| 1. | Skyddshuv                               | 9.  | Bottenplatta      |
| 2. | Lyftögla                                | 10. | Gummidämpare      |
| 3. | Dieselmotor                             | 11. | Vibrationselement |
| 4. | Manöverpanel                            | 12. | Luftfilter        |
| 5. | Hydraultank                             | 13. | Hydraultank       |
| 6. | Manöverhandtag                          | 14. | Gasdämpare        |
| 7. | Fram-/backreglage                       | 15. | Hydrauloljefilter |
| 8. | Strömbrytare vibrator och handtagsvärme | 16. | Transportsäkring  |

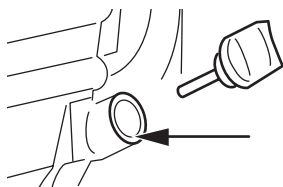
## DAGLIG TILLSYN

### Kontroll av bränsle

Kontrollera att bränsle finns i tanken. Fyll på vid behov.

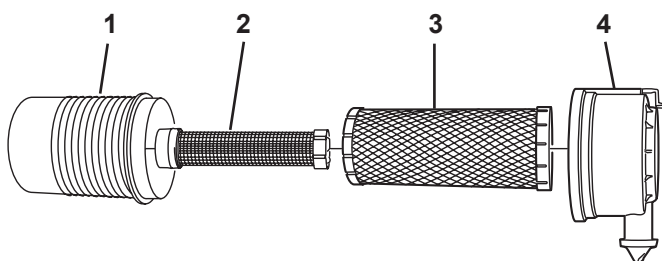
### Kontroll av motoroljenivå

Kontrollera dagligen vevhusets oljenivå. Oljan skall nå upp till påfyllningshålets kant när maskinen står på ett plant underlag.



### Kontroll av luftrenare.

Luftrenaren skall kontrolleras minst en gång varje arbetsvecka.



1. Filterhus
2. Säkerhetspatron
3. Filterelement
4. Lock

### Rengöring

1. Ta av locket och töm ur damm som samlats. Torka ur locket med en fuktig trasa.
2. Avlägsna försiktigt filterelementet och torka rent filterhusets insida.
3. Blås rent filtret med torr tryckluft, max. 5 bar, från insidan, tills inget mer damm kommer ut.

### Kassera filterelementet:

- om det rengjorts fem gånger.
- om det är skadat.
- efter 1000 driftstimmar eller högst 12 månader.

### Säkerhetspatron

Bytes normalt efter ca. 3000 driftstimmar, eller om skada uppstått på huvudfiltret.

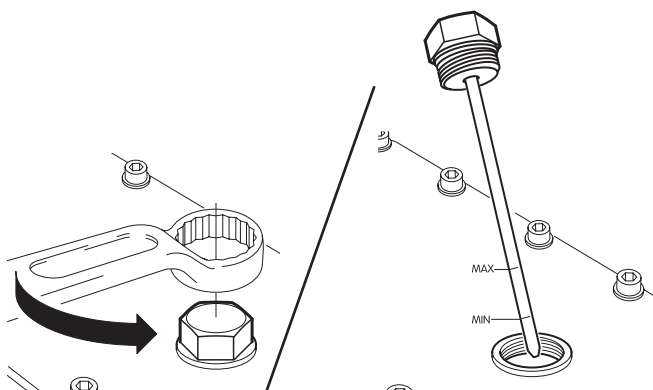
Vid byte: Demontera filtersatsen enligt ovan och montera en ny säkerhetspatron.

### Olje-/bränsleläckage

Kontrollera dagligen att motorn inte läcker olja eller bränsle. Om läckage upptäcks får maskinen inte köras förrän felet avhjälpes.

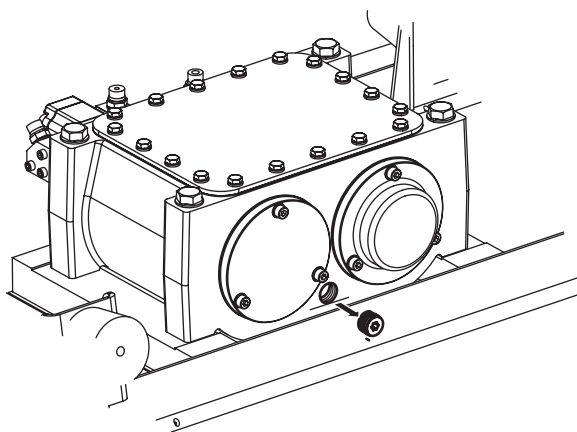
### Kontroll av hydrauloljenivå

Kontrollera dagligen att hydraulanslutningarna inte läcker eller nöts vid körning. Oljenivån kontrolleras med mätsticken på tankens ovansida. Nivån skall ligga mellan "MIN" och "MAX".



### Vibrationselement

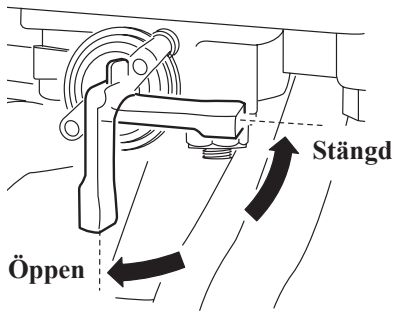
Kontrollera regelbundet att inget oljeläckage finns. Om det finns misstankar om läckage, kontrollera nivån vid nivåskruven på vibrationselementet. Vid behov fylls olja till nivåhålets underkant då vibratorm står horisontellt. Täta eventuella läckage. OBS! maskiner får under inga omständigheter köras om läckage misstänks.



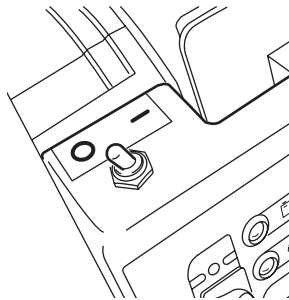
### Gummidämpare

Kontrollera regelbundet gummidämparnas kondition. Byt ut skadade dämpare.

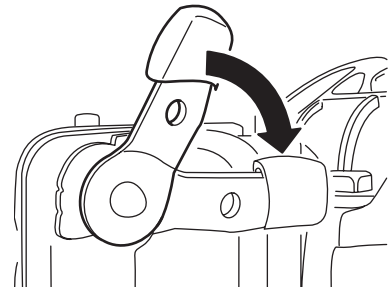




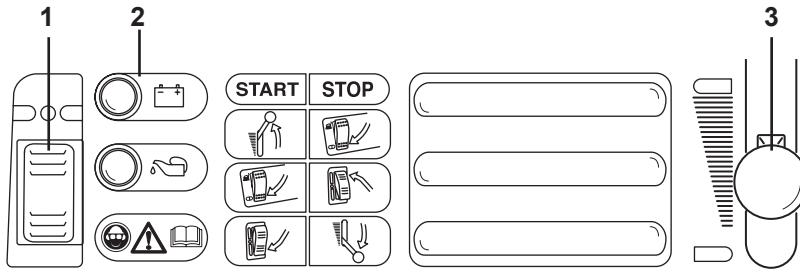
Bränslekran



Huvudströmbrytare

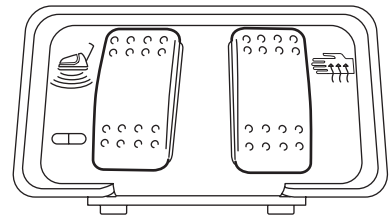


Dekompressionshandtag



Instrumentpanel med;

1. Motorströmbrytare
2. Kontrolllampor för laddning och oljetryck
3. Gasreglage



Vibrationsströmställare och handtagsvärme

## FÖRE START

Se Daglig tillsyn, sid 8.

## START

Öppna huven.

Öppna bränslekranen.

Ställ huvudströmbrytaren, placerad på instrumentpanelen innanför skyddskåpan, i läge "I".

Stäng huven.

**OBS! Vibrationsströmställaren på handtaget måste stå i läge "vibration av" (röd/grön markering), annars går det inte att starta maskinen.**

Ställ gasreglaget (3) i fullgasläge (grön markering).

Starta motorn med strömbrytaren (1); ställ motorströmbrytaren i mittläge och kontrollera att laddnings- och oljetryckslampor (2) lyser, tryck sedan motorströmbrytaren nedåt (grön markering).

OBS! kör aldrig startmotorn längre än 10 sek. åt gången. Om motorn ej startar, vänta 15 sek. före nästa startförsök.

Vid mycket kall väderlek, eller av annan anledning låg batterikapacitet, kan starten underlättas med hjälp av dekompressionshandtaget vid ventilkåpan. Tryck spaken nedåt och håll den kvar tills svänghjulet nått sitt högsta varvtal. Varmkör motorn ca 5 min.

## STOPP

Ställ gasreglaget (3) på tomgång och låt motorn gå någon minut.

Tryck motorströmbrytaren (1) uppåt (röd markering).

Stanna motorn genom att föra gasreglaget mot stoppläge (röd markering).

## Vid dagens slut

Öppna huven.

Slå av huvudströmbrytaren, läge "O".

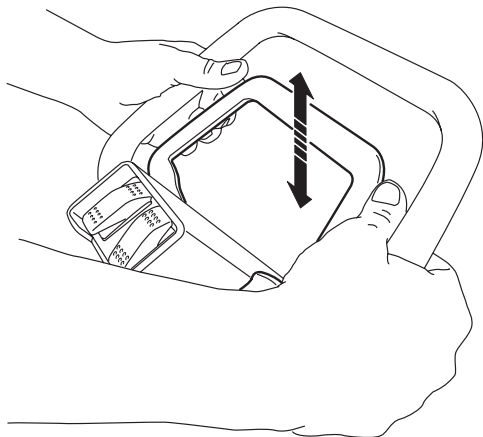
Stäng bränslekranen.

Stäng huven.

## KÖRINSTRUKTION

Maskinens vibrationselement startas och stoppas med strömställaren på handtaget.

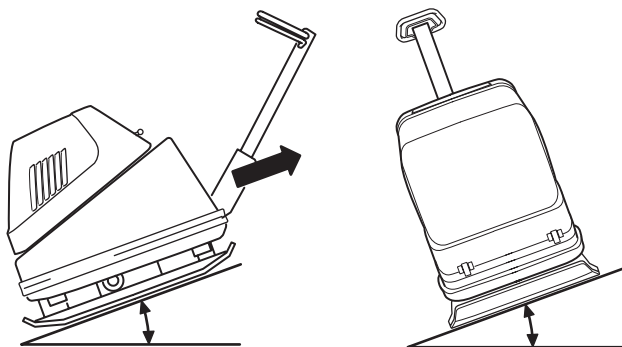
Då reglagebygeln på handtaget förs bakåt backar maskinen och när bygeln förs framåt går maskinen framåt. Beroende på hur lång tid reglagebygeln påverkas regleras hastigheten.



Maskinen är endast avsedd att användas utomhus. Arbeta med maskinen i dagsljus eller annan tillräcklig belysning. Fyllmassor skall vara vattnade eller naturligt fuktiga. All annan användning avråds ifrån.

OBS! Vid körning i uppförslutning bör maskinen backas uppför.

Maskinen får inte luta mer än 20° vid användning eller uppställning.

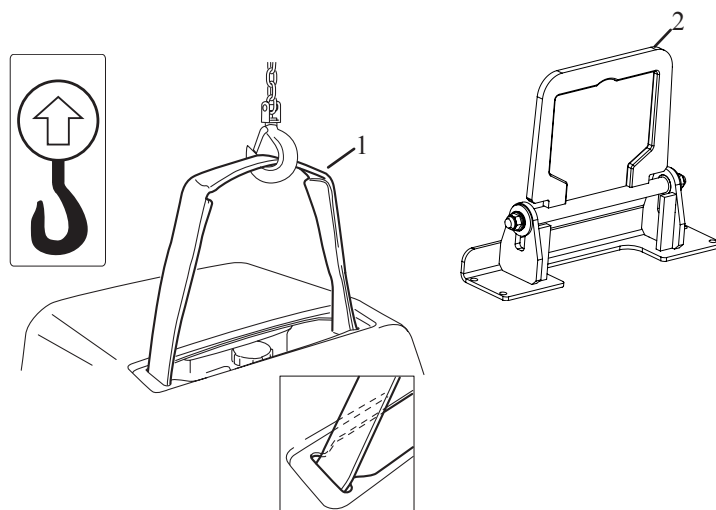


### Handtagsvärme

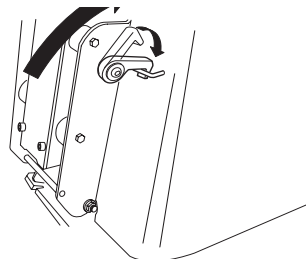
För ökad komfort har maskinen el-uppvärmt handtag. Handtagsvärmens aktiveras med strömbrytaren på handtaget, och kan bara användas då vibratoren är inkopplad, vilket förhindrar att värmeslingan drar ur batteriet då maskinen inte används.

## TRANSPORT

Maskinen är försedd med lyfttross (1) eller lyftbygel (2), som kan fällas in under huven, alternativt läggas på huven när den inte används.

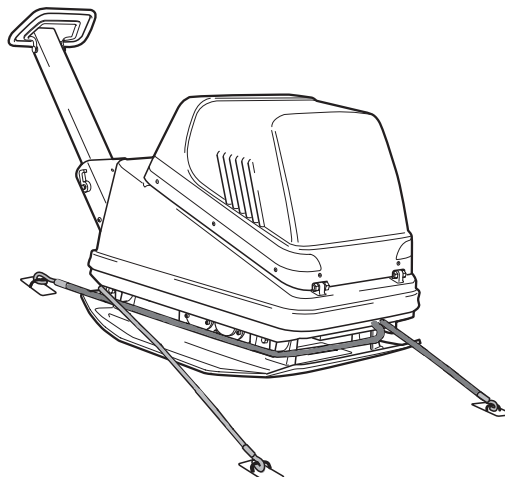


Kontrollera före lyft att lyftöglan, och dess infästning i maskinen ej är skadad. Kontrollera också att bottenplattans gummidämpare är oskadade och sitter ordentligt fast. Vid transport med fordon skall handtaget fällas fram och låsas fast med transportsäkringen, maskinen surras därefter med t.ex. godkända spännband. OBS! Surra i bottenplattan och inte i den gummiavfjädrade överdelen.



### Transportsäkring

Spänn alltid fast maskinen med spännband enligt illustration vid transport.





## **EG-försäkran om överensstämmelse**

### **Tillverkare**

**Swepac International AB  
Blockvägen 3  
34132 Ljungby**

1. Kategori: Markvibrator

2. Typ: FB465

3. Motoreffekt: 7,35 kW

Produkten överensstämmer med följande direktiver:

2006 / 42 / EG

2000 / 14 / EG

2004 / 108 / EG

EN 500-1

EN 500-4

Teknisk tillverkningsdokumentation finns hos:

Swepac International AB, Blockvägen 3 34132 Ljungby SE  
Tomas Johansson / Product Engineer

**SWEPAC**®  
INTERNATIONAL AB

**SWEPAC INTERNATIONAL AB**

Adress **Blockvägen 3, 341 32 Ljungby**, tel **0372-156 00**, fax **0372-837 41**, E-post **mail@swepac.se**, Internet **www.swepac.se**