

Hitachi Koki

**Elektrisk bärbar armeringsklipp/
armeringsbock**

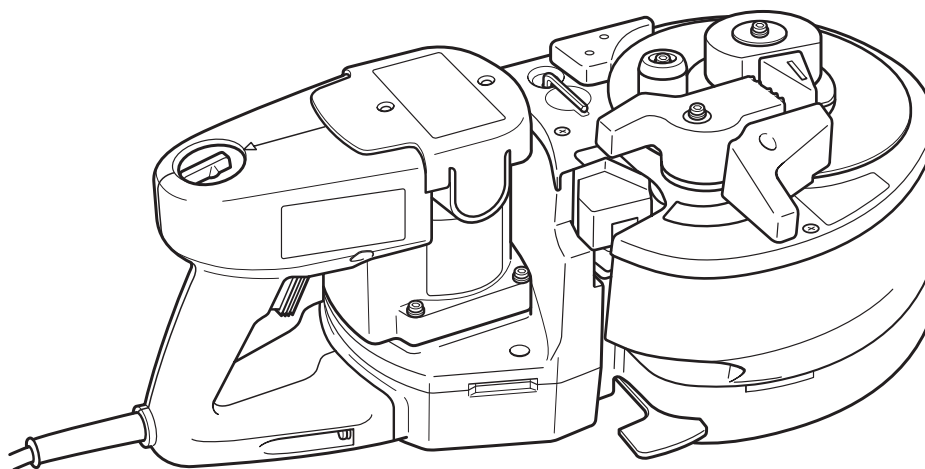
Transportable betonstrjernsklipp/bukker

Kutte-/bøymaskin for armeringsjern

Teräksen leikkuri/taivutin

Portable Rebr Cutter/bender

VB 16Y



Läs bruksanvisningen noga igenom före verktygets användning.

Læs instruktionerne nøje igennem, før maskinen tages i brug.

Les grundig og forstå anvisningene før bruk.

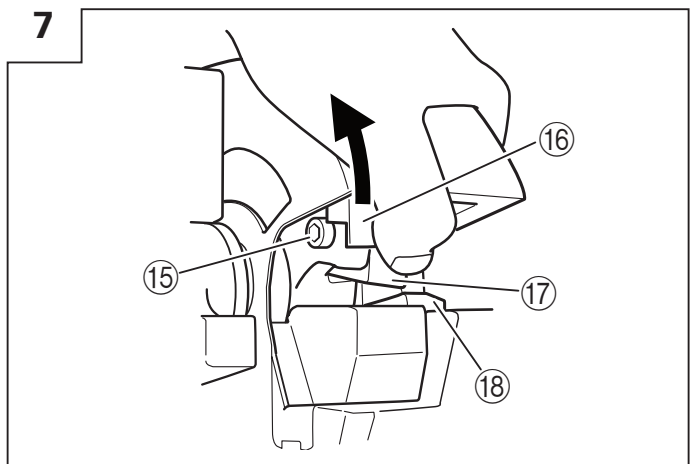
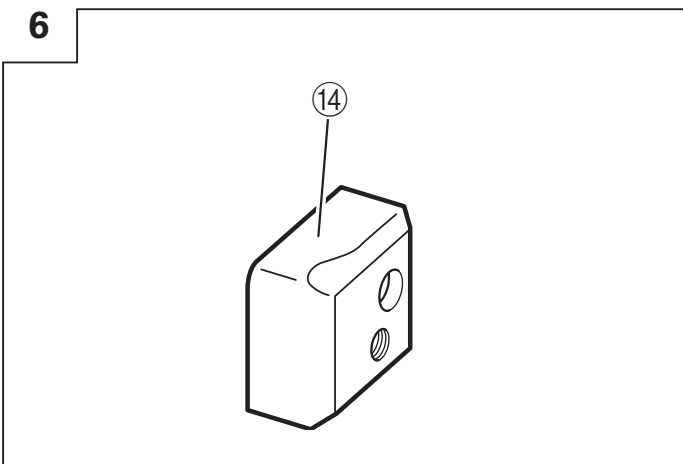
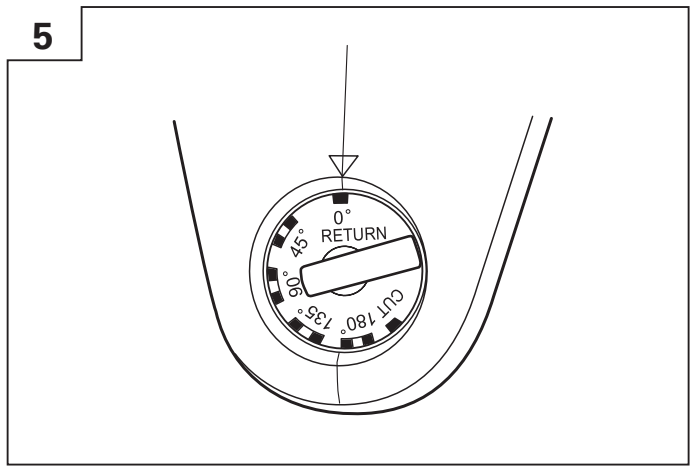
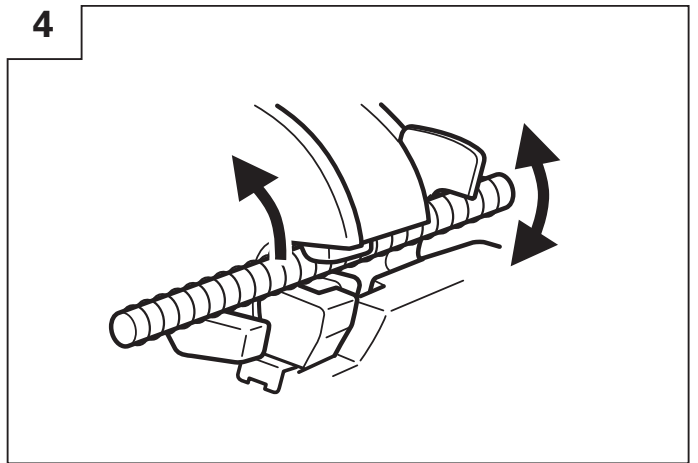
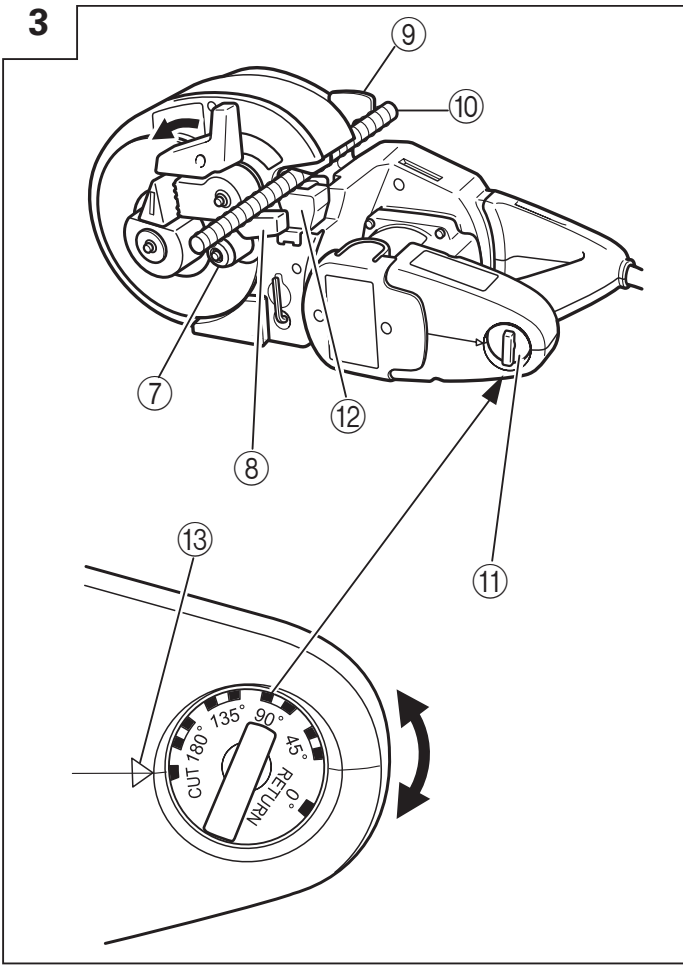
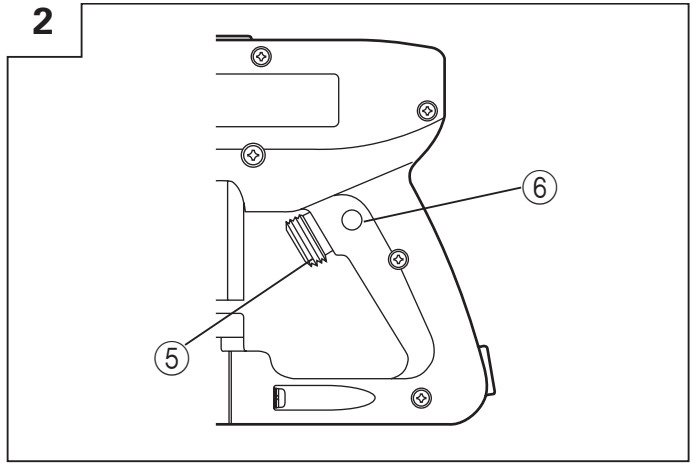
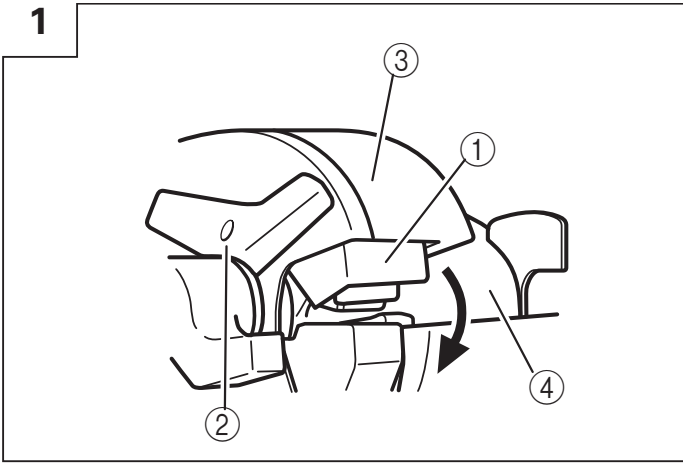
Lue ohjeet huolellisesti ennen käyttöä.

Read through carefully and understand these instructions before use.

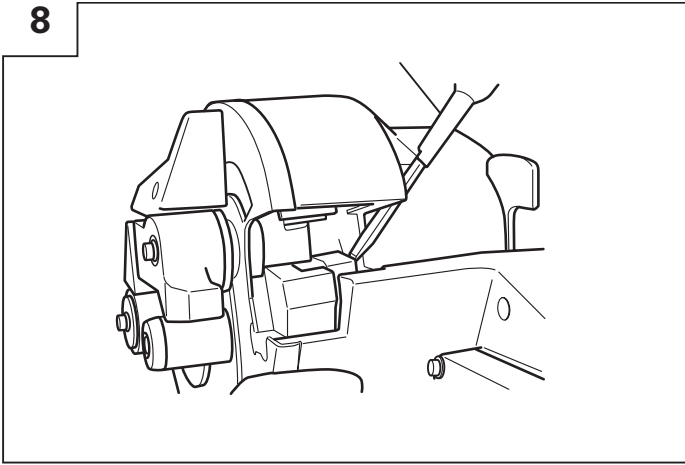


Bruksanvisning
Brugsanvisning
Bruksanvisning
Käyttöohjeet
Handling Instructions

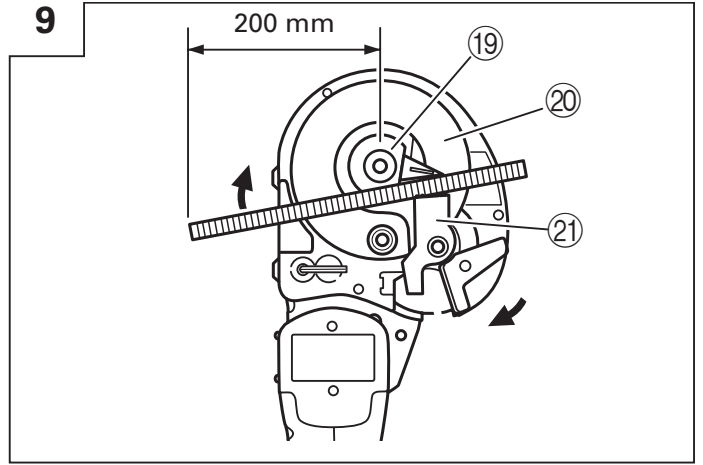
HITACHI



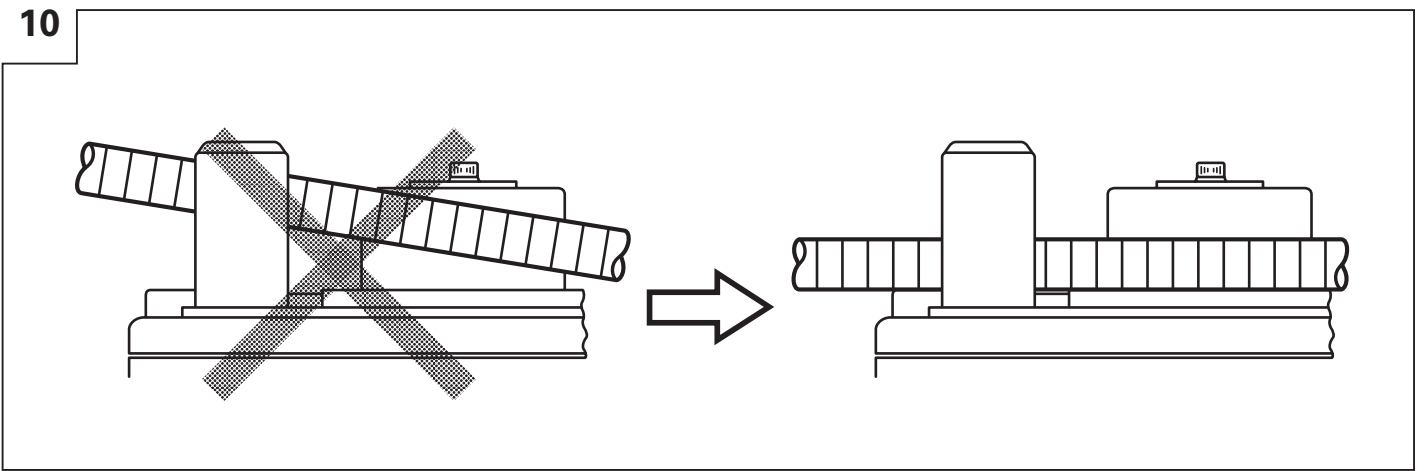
8



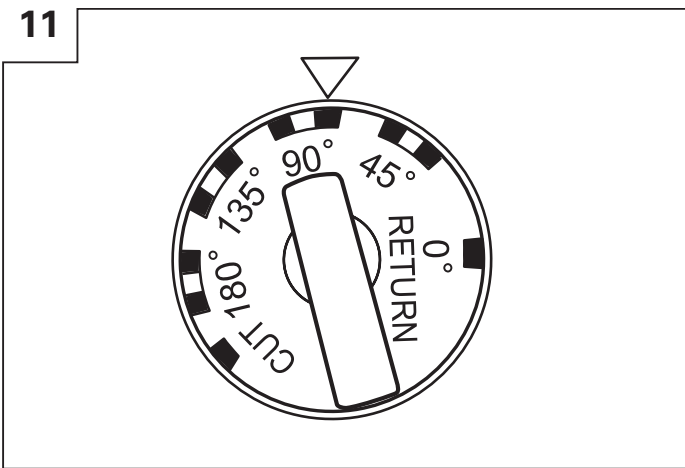
9



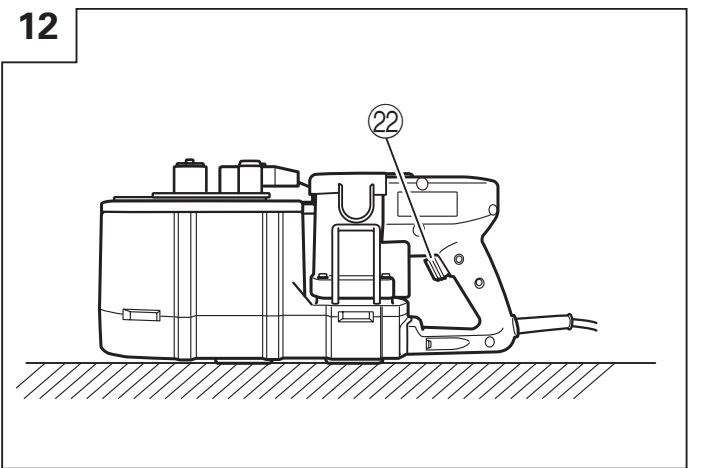
10



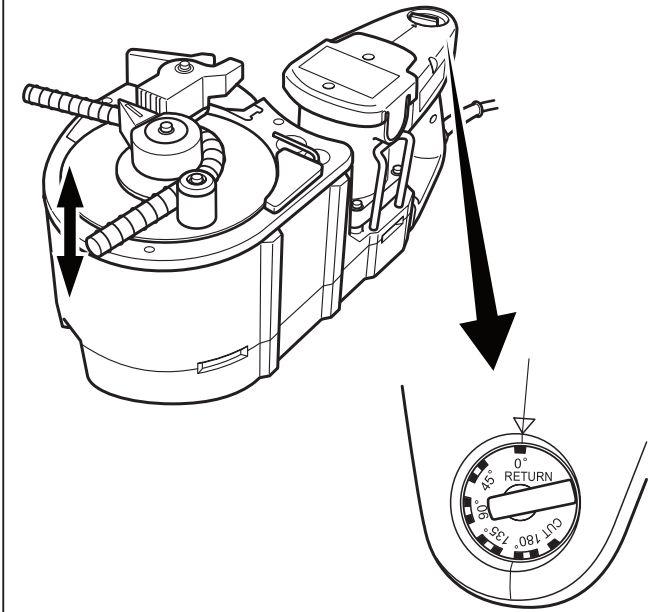
11



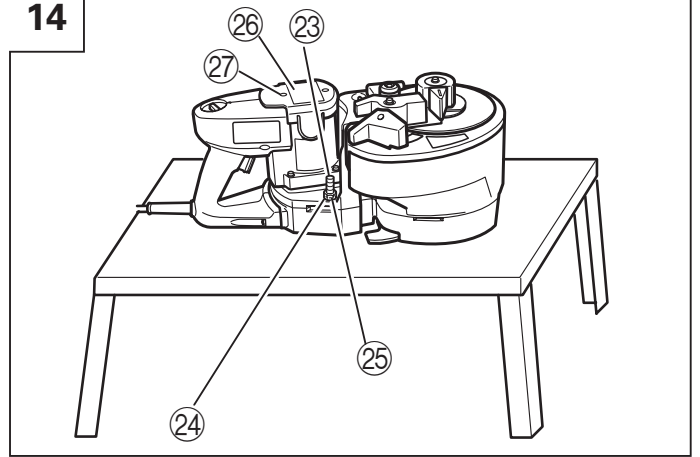
12



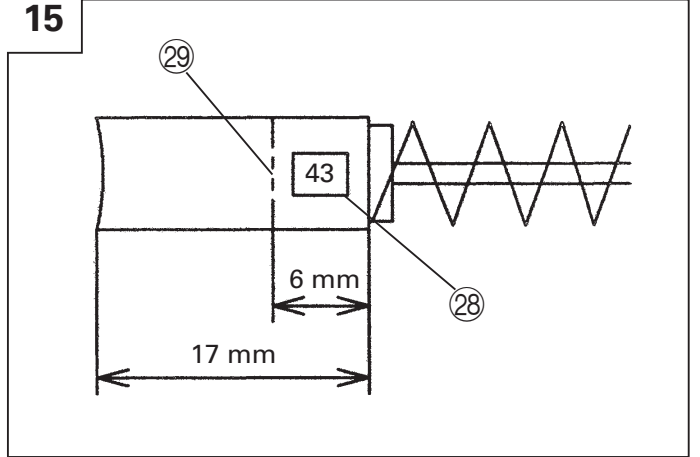
13



14



15



	Svenska	Dansk	Norsk
①	Skydd	Dæksel	Deksel
②	Spak	Arm	Hendel
③	Innerskydd	Indvendigt dæksel	Indre deksel
④	Verktøyskydd	Geardæksel	Girdeksel
⑤	Startknapp	Omskiftertrykker	Startbryter
⑥	Låsknapp	Låseknapp	Sperreknapp
⑦	Bockningsvals	Bukkerulle	Bøyevalse
⑧	Reaktionsstoppare A	Reaktionsstopper A	Reaksjonsstopper A
⑨	Reaktionsstoppare B	Reaktionsstopper B	Reaksjonsstopper B
⑩	Armeringsjärn	Betonjern	Armeringsjern
⑪	Inställningsratt	Indstillingsdrejeknap	Innstillingsskive
⑫	Gripgummi	Grebdække	Gripegummi
⑬	Inställningsmärke	Justeringsposition	Justeringsposisjon
⑭	Skär	Blad	Blad
⑮	Bult med sexkantshål	Umbrakobolt	Sekskantbolt
⑯	Avbitarskydd	Skæreafsdækning	Skjærevern
⑰	Övre avbitare	Øverste skær	Øvre kutter
⑱	Nedre avbitare	Nederste skær	Nedre vern
⑲	Mittplatta	Centerplade	Senterplate
⑳	Svängskiva	Drejeskive	Svingskive
㉑	Stoppare	Stopper	Stopper
㉒	Startknapp	Omskiftertrykker	Startbryter
㉓	Bult	Bolt	Bolt
㉔	Mutter	Møtrik	Mutter
㉕	Hål för verktygets fastmontering	Hul til fastgøring af enhed	Hull til festing av enhet
㉖	Bakre skyddsplåt	Bagafdækning	Bakre deksel
㉗	Ställskruvar	Stilleskrue	Justeringskrue
㉘	Nr. på kolborste	Kul nr.	Kullbørstens nr.
㉙	Avnötningsträns	Slidgrænse	Slitasjegrense

	Suomi	English
①	Kansi	Cover
②	Vipu	Lever
③	Innerskydd	Inner cover
④	Sisäkansi	Gear cover
⑤	Vaihdekansi	Switch trigger
⑥	Lukkopainike	Lock button
⑦	Taivutusrulla	Bending roller
⑧	Takaisinkytkentäpysäytin A	Reaction stopper A
⑨	Takaisinkytkentäpysäytin B	Reaction stopper B
⑩	Tanko	Rebar
⑪	Säätöasteikko	Setting dial
⑫	Pitimen kumi	Grip rubber
⑬	Säätöasento	Adjusting position
⑭	Terä	Blade
⑮	Kuusiokantapultti	Hexagon socket bolt
⑯	Leikkaussuoja	Cutter guard
⑰	Yläleikkuri	Upper cutter
⑱	Alaleikkuri	Lower cutter
⑲	Keskilevy	Center plate
⑳	Pyöröalusta	Turn table
㉑	Pysäytin	Stopper
㉒	Kytkeinlaukaisin	Switch trigger
㉓	Pultti	Bolt
㉔	Mutteri	Nut
㉕	Aukko laitteen kiinnittämiseen	Hole to fix unit
㉖	Peräkansi	Tail cover
㉗	Säätöruuvit	Set screws
㉘	Hiiliharjan numero	No. of carbon brush
㉙	Kulutusraja	Wear limit

SÄKERHETSFORESKRIFTER FÖR ELVERKTYG

WARNING! Vid användning av elektriska verktyg måste grundläggande säkerhetsföreskrifter, inklusive de följande, alltid följas för att minska risken för brand, elektriska stötar och personsador.

Läs igenom samtliga anvisningar nedan innan denna produkt tas i bruk. Spara anvisningarna.

För säker användning:

- Håll arbetsplatsen ren och i ordning. Oordning och skräp på arbetsplatsen medför risk för olycksfall.
- Ge akt på arbetsomgivningen.
Utsätt inte verktyget för regn.
Använd inte verktygen i fuktiga eller våta utrymmen.
Se till att arbetsplatsen är välbelyst.
Använd inte ett elverktyg där det finns risk att det orsakar brand eller explosion.
- Akta dig för elektriska stötar vid överföring eller kortslutning. Undvik beröring av jordade föremål eller ytor, (t.ex. rör, element, spisar eller kylskåp).
- Håll barn borta. Låt ingen utomstående vidröra verktyget eller förlängningskabeln. Obehöriga skall ej tillåtas inom arbetsområdet.
- När maskinen inte används, skall den förvaras på en torr, hög eller låst, barnsäker plats.
- Använd inte våld. Maskinen arbetar både säkrare och bättre med den hastighet den är tilltänk för.
- Använd rätt maskin. Tvinga inte en liten maskin göra ett arbete som är avsett för ett extra kraftigt verktyg. Använd ett verktyg endast för de ändamål det är konstruerat för—använd t.ex. inte en cirkelsåg för att såga stockar och kubbar.
- Använd rätt och ändamålsenligt utformade arbetskläder. Använd inte lösa kläder, smycken eller dylikt som kan fastna i maskinens rörliga delar. Vi rekommenderar användning av gummihandskar och halksfria skor eller stövlar utomhus.
Använd duk eller hårskydd om du har långt hår.
- Använd skyddsglasögon. Om arbetsmomentet är dammigt, använd ansiktsmask eller andningsskydd.
- Anslut tillbehör för dammuppsamling.
Se till att tillbehör för anslutning till en dammuppsamlare ansluts och används på korrekt sätt, när sådana tillbehör finns tillgängliga.
- Lyft aldrig maskinen eller dra ur kontakten genom att enbart använda kabeln. Skydda kabeln från hetta, olja och vassa kanter.
- Spänn alltid fast arbetsstycket med klämmor eller skruvstäd så att du har båda händerna fria för maskinens manövrering.
- Se till att du har god arbetsställning medan du arbetar med maskinen.
- Underhåll alltid maskinen väl. Håll maskinen både ren och i bra skick så att maskinens arbete blir både säkrare och bättre. Följ noga underhållsanvisningarna för rätt smörjning och byte av tillbehör. Gör periodisk inspektion av maskinkablarna. Överlåt allt eventuellt reparationsarbete till en auktoriserad verkstad. Kontrollera regelbundet förlängningskablarna. Byt ut vid behov.
Håll alltid handtagen torra och rena. Se till att det inte kommer olja och fett på dem.

- Ta bort alla verktyg när du inte använder maskinen, före underhållsåtgärder och efter byte av tillbehör, som t.ex. blad, borrskår, skärblad mm.
- Se alltid till att alla lösa föremål, såsom justernycklar och skruvnycklar, har tagits bort innan du startar maskinen.
- Se till att maskinen inte startar oavsiktligt. Transportera aldrig en nätansluten maskin med fingret på startomkopplaren. Se till att maskinen är frånslagen innan du ansluter den till ett strömuttag.
- Använd förlängningskablar för utomhusbruk. När du använder maskinen utomhus, skall du kontrollera att förlängningskabeln är för utomhusbruk.
- Var på din vakt. Koncentrera dig på arbetet och använd sunt förnuft. Arbeta inte med maskinen när du är trött.
- Kontrollera om verktygsdelarna är skadade. Kontrollera noga skadan på sprängskyddet, mm., innan fortsatt användning av maskinen för att se om maskinen och delen fungerar ordentligt och utför det arbete den är ämnad för. Kontrollera anpassningen av och rörligheten av de rörliga delarna; om det finns skadade eller brutna delar; fastsättningen av delar, mm. som kan påverka maskinfunktionen. Sprängskydd och dylika, skadade delar skall repareras eller bytas ut mot nya delar i en auktoriserad verkstad om inte annat anges i bruksanvisningen.
Bytet av skadade brytare och omkopplare skall utföras av en auktoriserad fackman.
- Varning!
Användandet av andra tillbehör och delar än de som rekommenderas i denna bruksanvisning kan leda till risk för personsador.
- Se till att verktyget repareras av en fackman. Detta elverktyg är i enlighet med tillämpliga säkerhetskrav. Reparationer får endast utföras av kvalificerade personer och med reservdelar av originaltyp. I annat fall kan användaren utsättas för betydande fara.

SÄRSKILDA FÖRSIKTIGHETSÅTGÄRDER FÖR ANVÄNDNING AV BÄRBAR ARMERINGSKLIPP/ ARMERINGSBOCK

WARNING!

- Var noga med att verktyget drivs med den märkspänning som finns angiven på verktygets namnplåt. Om verktyget drivs med en spänning som överstiger den som anges på namnplåten kan det resultera i farligt hög rotationshastighet, vilket i sin tur kan medföra kroppsskada.
- Undvik arbeten som innebär överskridande av verktygets maximala kapacitet enligt vad som anges i Tekniska data. Kapa och/eller bocka aldrig sådana hårda material som t.ex. armeringsjärn i förtillverkad betong, eftersom detta lätt medför att småpartiklar kastas omkring och orsakar kroppsskada.
- Stoppa genast verktyget och avbryt arbetet, om verktyget börjar krångla eller låta onormalt under pågående användning. Kontakta därefter återförsäljaren av verktyget eller en auktoriserad Hitachi-verkstad för översyn och/eller reparation. Fortsatt användning utan att verktyget kontrollerats kan resultera i kroppsskada.

4. Kontrollera noga att avbitarskyddet är stängt, så länge inget kapningsarbete ska utföras. Om skyddet lämnas öppet kan det hända att avbitaren fastnar i något främmande föremål, vilket kan orsaka allvarliga olyckstillbud (**Bild 1**).
5. Se till att ingen hand kommer i närheten av avbitaren, reaktionsstopparen eller bockningsvalsen vid manvöring av verktyget, eftersom det kan resultera i allvarlig kroppsskada.
6. Om verktyget skulle råka tappas eller stötas till, så undersök det noga för att kontrollera att inga skador, sprickor eller deformationer förekommer på avbitaren eller någon annan del av verktyget.
7. Om verktyget körs kontinuerligt, kan innerskyddet och verktygsskyddet bli varma. Vidrör inte innerskyddet och verktygsskyddet om verktyget har körts kontinuerligt (**Bild 1**).
8. Sänk aldrig ner maskinen i vatten, eftersom det kan orsaka funktionsfel eller en elektrisk stöt.

OBSERVERA!

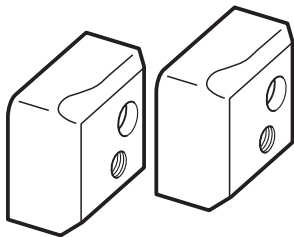
- Montera fast avbitaren och nödvändiga tillbehör ordentligt enligt gällande anvisningar. Felaktigt eller slarvigt monterade delar kan lossna och orsaka kroppsskada.
- Koppla alltid loss nätsladden från nätuttaget före kontroll, rengöring eller byte av avbitare. Om nätsladden lämnas ansluten till ett nätuttag kan det resultera i allvarlig kroppsskada.

TEKNISKA DATA

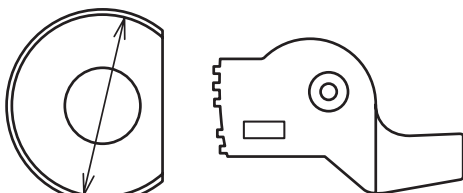
Spänning	230 V ~	
Ineffekt	510 W	
Kapaciteter	(1) Material: armeringsjärn med de motsvarande klassificeringarna GRADE 460 (Storbritannien), BST 500 (Tyskland), B500 (Spanien) och Fe E (Frankrike) (2) Materialdiameter: 8 – 16 mm	
Antal järnstänger som kan hanteras samtidigt	Kapning ø10 mm diam.: 2 stänger ø12 mm diam.: 1 stång ø16 mm diam.: 1 stång	Bockning ø10 mm diam.: 3 stänger ø12 mm diam.: 2 stänger ø16 mm diam.: 1 stång
Vikt	17,0 kg (exkl. nätsladd)	

STANDARD TILLBEHÖR

- (1) Nyckel för invändigt sexkantshål (för M5-bult med sexkantshål) 1 (fastsatt på verktyget)
- (2) Avbitarsats 1 (fastsatt på verktyget)

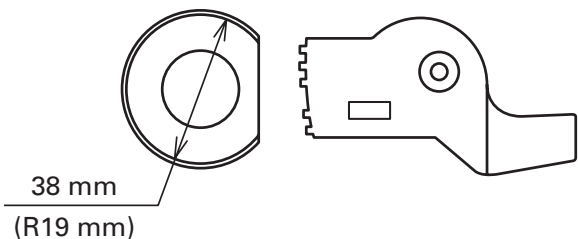
EXTRA TILLBEHÖR (sälges separat)**1. Avbitare**

* En avbitarsats bestående av två avbitarstål

2. Sats med mittplatta (D 50)

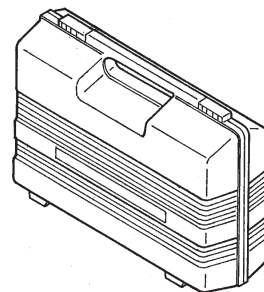
50 mm
(R25 mm)

* Används när bockningsdiametern på armeringsjärnet ändras till (böjd diameter: R 25).

3. Sats med mittplatta (D 38)

38 mm
(R19 mm)

* Används när bockningsdiametern på armeringsjärnet ändras till (böjd diameter: R 19).

4. Förvaringslåda

* Yttermått
525 × 346 × 236 (mm)

ANVÄNDNINGSSOMRÅDE

- Kapning av armeringsjärn
- Bockning av armeringsjärn

FÖRE ANVÄNDNING

VARNING!

Gå igenom och kontrollera följande punkter före användning. Kontrollerna enligt punkt 1 till 7 måste utföras innan nätsladden ansluts till ett nätuttag.

1. Strömkälla

Se till att den använda strömkällan har samma spänning som den angiven på verktygets namnplåt. Undvik också att använda likström eller motorgeneratorer. Förutom att det är skadligt för verktyget kan det dessutom resultera i en olycka.

2. Nätströmbrytare

Se till att strömbrytaren är i läget OFF (från) innan du ansluter maskinen till strömuttaget så att maskinen inte startar oavsiktligt.

3. Förlängningskabel

Om arbetsplatsen är så långt borta från strömuttaget att du använder en förlängningskabel, bör du se till att förlängningskabeln är tillräckligt tjock och har rätt klassificering. Använd så kort förlängningskabel som möjligt.

OBSERVERA!

En skadad nätsladd måste bytas ut eller repareras.

4. Förberedelse och kontroll av arbetsområde

Kontrollera att platsen där arbetet ska utföras är ordentligt förberedd och i ändamålsenligt tillstånd enligt vad som anges i punkt 1 under rubriken allmänna försiktighetsåtgärder för användning av verktyget.

5. Dra för säkerhets skulld åt bulten med sexkantshål ordentligt med hjälp av den medföljande nyckeln. Användning av verktyget med denna bult för löst åtdragen kan orsaka skada på verktyget eller avbitaren och i värsta fall leda till en olycka.

6. Kontroll av avbitarens brett

Kontrollera att avbitaren är tillräckligt vass. Fortsatt användning av en utsliten och deformerad avbitare med slöa skärkanter kan orsaka skada på verktyget eller avbitaren och i värsta fall leda till en olycka.

7. Kontroll av nätuttag

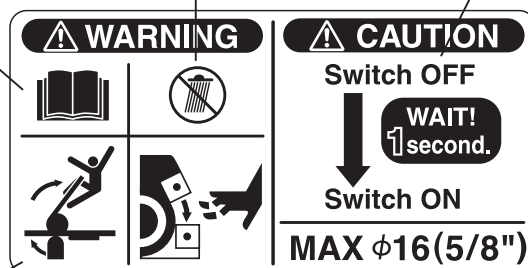
Om ett nätuttag skakar eller en kontakt som ansluts till ett nätuttag lätt lossnar, när en nätsladd anslutits till nätuttaget, så behöver nätuttaget bytas ut. Anlita i detta fall en elektriker för byte av nätuttag. Fortsatt användning av ett bristfälligt nätuttag kan resultera i överhettning och olyckstillbud.

BILDILLUSTRATION OCH FÖRKLARING

Läs bruksanvisningen före användning.

Använd inte detta elverktyg i vått väder.

Om verktyget slås av och sedan genast på igen kan det hända att motorn inte startar. Vänta i minst en hel sekund efter att motorn stannat, innan ett försök att starta motorn på nytt görs.



Kontrollera alltid före bockning att ingen befinner sig inom det område som bockningen sträcker sig.

Håll alltid händerna borta från avbitaren under pågående arbete.

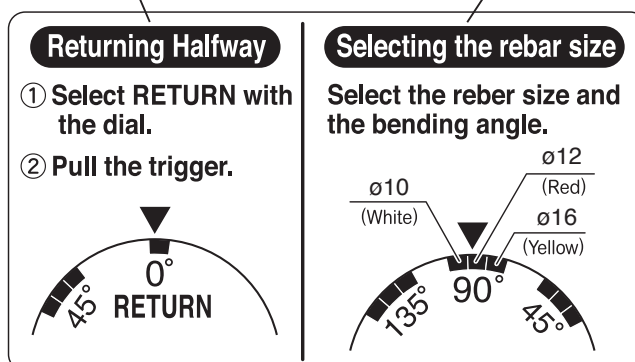
Undvik överskridande av verktygets maximala kapaciteter (max. järnstångsdiameter är 16 mm).

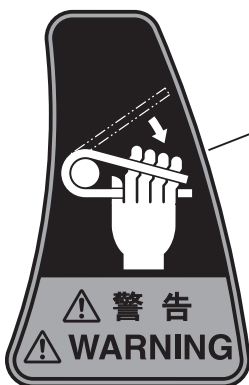
(Återgång)

- ① Välj RETURN med inställningsratten.
- ② Tryck in startknappen.

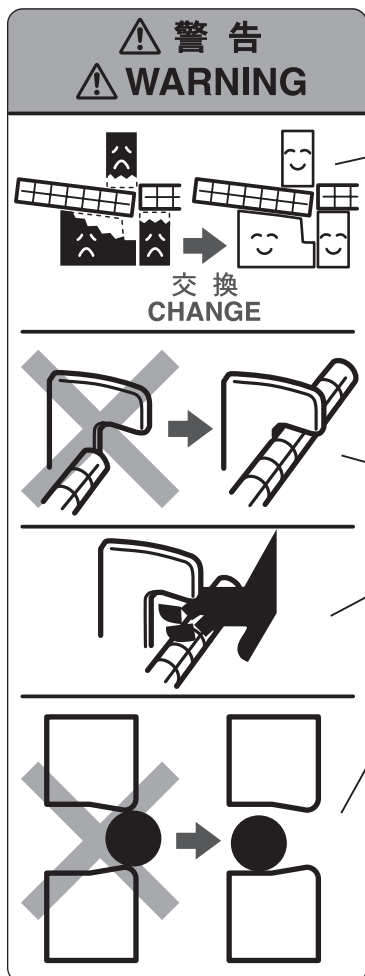
(Välj storlek på armeringsjärn)

Välj storlek på armeringsjärn och bockningsvinkel.





- Om armeringsjärnet hålls med handen vid bockning med stor vinkel, finns det risk att handen kommer i kläm när armeringsjärnet fälls ihop. Placera aldrig händerna på en position där armeringsjärnet kan fällas ihop.



- Skärbladet kan bli utslitet av upprepad kapning av armeringsjärn. Fortsatt bruk av ett utslitet skär kan resultera i skador och att lösa bitar kastas omkring. Man kan ha som ungefärlig vägledning att skäret bör bytas ut mot ett nytt efter cirka 8 000 kapningar.
- Verktöget är utformat på så vis att den övre avbitaren och gripgummit ska hålla fast ett armeringsjärn. Om gripgummit blir utslitet, finns det risk att armeringsjärnet inte hålls fast ordentligt och att det bryts sönder och småbitar kastas omkring m.m. Om gripgummit inte längre förmår hålla fast armeringsjärnet, ska gripgummit bytas ut mot ett nytt.
- Vid kapning ska armeringsjärnet säkras mot reaktionsstoppare B. Se därvid till att tillräcklig del av armeringsjärnet ligger säkrad mot reaktionsstoppare B.
- Undvik att hålla händerna i närheten av reaktionsstoppare B vid kapningsarbete; annars föreligger det risk att fingrarna kommer i kläm eller att annan skada uppstår.
- Vid kapningsarbetet ska armeringsjärnet anläggas i mitten eller i spåret på skäret. All slags kapning med armeringsjärnet anlagt vid skärets kanter eller hörn kan resultera i att småbitar kastas omkring eller att skäret eller verktöget skadas.

TILLVÄGAGÅNGSSÄTT (KAPNING)

VARNING!

- Observera att verktöget inte är avsett att hållas i händerna vid användning. Använd endast verktöget efter att det placerats på ett stabilt underlag, t.ex. på golvet eller på marken.
- Håll alltid händerna borta från avbitaren vid användning.
- Håll alltid händerna borta från reaktionsstopparna, A och B, vid användning.
- Kapa inga andra material än armeringsjärn, eftersom andra material kan splittras sönder så att småpartiklar kastas omkring.
- Bockningsvalsens rör sig även vid kapning. Håll alltid händerna borta från bockningsvalsens.

- Skärbladet kan bli utslitet av upprepad kapning av armeringsjärn. Fortsatt bruk av ett utslitet skär kan resultera i skador och att lösa bitar kastas omkring. Man kan ha som ungefärlig vägledning att skäret bör bytas ut mot ett nytt efter cirka 8 000 kapningar.
- Verktöget är utformat på så vis att den övre avbitaren och gripgummit ska hålla fast ett armeringsjärn. Om gripgummit blir utslitet, finns det risk att det inte förmår hålla fast armeringsjärnet ordentligt och att det bryts sönder och småbitar kastas omkring m.m. Om gripgummit inte längre förmår hålla fast armeringsjärnet, ska gripgummit bytas ut mot ett nytt. (Vänd dig till butiken där verktöget inköptes eller till Hitachi Koki Power Tool Center för byte av gripgummi och reparation.)

- Vid kapning ska armeringsjärnet säkras mot reaktionsstoppare B. Se därvid till att tillräcklig del av armeringsjärnet ligger säkrad mot reaktionsstoppare B.
- Vid kapningsarbete ska armeringsjärnet anläggas i mitten eller i spåret på skäret. All slags kapning med armeringsjärnet anlagt vid skärets kanter eller hörn kan resultera i att småbitar kastas omkring eller att skäret eller verktyget skadas.

1. Kapning (Bild 3)

- (1) Vrid spaken i pilens riktning för att öppna skyddet.
- (2) Ställ inställningsratten i läget CUT (vrid ratten medurs så långt det går) (Bild 3).
- (3) Placera verktyget i det läge som visas på Bild 3.
- (4) Placera armeringsjärnet som ska kapas på den nedre avbitaren.
- (5) Kontrollera efter armeringsjärnets placering att någon av reaktionsstopparna, A eller B, är fasthakad i armeringsjärnet.
- (6) Tryck in startknappen för att kapa armeringsjärnet.

OBSERVERA!

- För ökad säkerhet vid användning har verktyget konstruerats så att startknappen inte kan tryckas in av misstag. För att kunna starta verktyget måste låsknappen tryckas in, innan startknappen kan tryckas in (Bild 2). Ett försök att trycka in startknappen utan att först trycka in låsknappen kan det leda till att startknappen skadas. Var aktsam när verktyget ska startas.
- Håll startknappen intryckt ända tills motorn börjat röra sig i motsatt riktning och avbitaren börjat återgå till ursprungsläget, efter att en kapning är fullbordad. Om startknappen släpps för tidigt kommer inte avbitaren att återgå till ursprungsläget, vilket gör att startknappen måste tryckas in på nytt.
- Om verktyget slås av och sedan genast slås på igen kan det hända att motorn inte startar. Vänta minst en sekund efter att motorn stannat innan ett försök görs att starta den på nytt.
- En slirkoppling är inbyggd i verktyget för att skydda mekanismen.

Vid bearbetning av material med en grovlek eller kvalitet som inte överensstämmer med verktygets kapacitet, kan slirkopplingen ibland kopplas in. I sådant fall skall arbetet genast avbrytas och materialet kontrolleras.

När slirkopplingen sätter igång, hörs ett tydligt slirljud, men detta är inte någon felfunktion.

2. Borttagning av armeringsjärnet efter påbörjad kapning (Bild 4)

Om startknappen släpps innan en kapning är avslutad kan det hända att avbitaren stannar halvvägs och att armeringsjärnet fastnar i verktyget.

Om detta inträffar är det möjligt att antingen trycka in startknappen igen för att kapa av armeringsjärnet helt eller också att gå tillväga enligt följande för att frigöra armeringsjärnet genom att återföra den övre avbitaren till dess ursprungsläge (Bild 4).

○ Borttagning (Bild 5)

Ställ inställningsratten i läget RETURN enligt Bild 5 och tryck därefter in startknappen igen.

LIVSLÄNGD OCH BYTE AV AVBITARE

1. Avbitarens livslängd (Bild 6)

Upprepade kapningar av armeringsjärn resulterar i "slitage", "deformering", "kanter med hack" m.m. Fortsatt användning av avbitaren under sådana omständigheter kommer inte endast att skada verktyget utan kommer även att skapa fara genom att småbitar från avbitaren sprätter iväg. Man kan ha som ungefärlig vägledning att skäret bör bytas ut mot ett nytt efter cirka 8 000 kapningar.

2. Innan skäret demonteras

VARNING!

För att undvika olyckor ska startknappen alltid ställas i läget OFF (AV) och nätsladden kopplas loss från uttaget.

- (1) Tryck in startknappen försiktigt, så att den övre avbitaren rör sig sakta. Släpp startknappen för att stanna motorn, när bulten med sexkantshål som håller fast den övre avbitaren kommit ut ur kamskyddet.
- (2) Koppla loss nätsladden från nätuttaget.

3. Demontering

- Skruva bort bulten med sexkantshål med hjälp av den medföljande nyckeln för att kunna demontera avbitaren. (Genom att skjuta upp avbitarskyddet i pilens riktning enligt Bild 7 kan den övre avbitaren tas bort.)
- Demontering av den nedre avbitaren kan göras enkelt om den nedre avbitaren vrids med en Phillips skruvdragare så som visas i följande schematiska diagram. (Bild 8)

4. Montering

- (1) Ta bort damm runt avbitarens fästdel och rengör.
- (2) Rikta in hålet på det nya skäret mot ett stift och för in det i fästdelen.
- (3) Samtidigt skall även ut bulten med sexkantshål (som ligger packad tillsammans med skäret) bytas ut mot en ny. Dra åt den ordentligt genom att använda den medföljande nyckeln för invändigt sexkantshål (Allen key), så att skäret säkras.

TILLVÄGAGÅNGSSÄTT (BOCKNING)

VARNING!

- Observera att verktyget inte är avsett att hållas i händerna vid användning. Använd endast verktyget efter att det placerats på ett stabilt underlag, t.ex. på golvet eller på marken.
- Håll alltid händerna borta från bockningsvalsen vid användning.
- Bocka inga andra material än armeringsjärn, eftersom andra material kan splittras sönder så att småpartiklar kastas omkring.
- Vid bockning av stänger på 10 mm diameter kan man ta tre åt gången, stänger på 12 mm diameter två åt gången och stänger på 16 mm diameter en åt gången.
- Observera att avbitaren rör sig även vid bockning. Se därför noga till att avbitarskyddet alltid är stängt.
- Kontrollera alltid före bockning att ingen befinner sig inom det område som bockningen sträcker sig.
- Reservera en extra längd på minst 200 mm utöver bockningslängden på den stång som ska bockas (Bild 9).

Om den extra längden inte är tillräckligt lång kan det hända att armeringsjärnet lossnar under pågående bockning eller att det går sönder i smådelar som kan sprättas iväg våldigt.

- Placera armeringsjärnet på mittplattan och se till att det ligger horisontellt i förhållande till svängskivans yta.

Om sidan som ska bockas placeras så att den lutar uppåt finns det risk för att armeringsjärnet under bockningen lossnar från bockningsvalsens och flyger iväg. (Bild 10)

- Vid bockning av flera armeringsjärn på en gång kan det hända att några avviker från bockningsvalsens, styrplåten etc. Var därför extra försiktig och se till att placera armeringsjärnen horisontellt.
- Om armeringsjärnet hålls med handen vid bockning med stor vinkel, finns det risk att handen kommer i kläm när armeringsjärnet fälls ihop. Placera aldrig händerna på en position där armeringsjärnet kan fällas ihop.

- 1. Val av bockningsvinkel med inställningsratten**
Armeringsjärn kan bockas enligt de vinklar som finns angivna på inställningsratten, såsom visas på Bild 16.

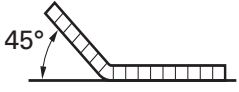
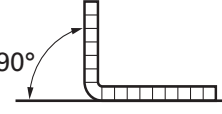
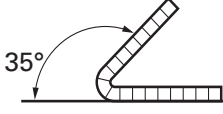
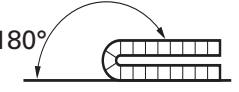
Indikering på inställningsratten	45°	90°	135°	180°
Motsvarande bockning				

Bild 16

Vid bockning av armeringsjärn på 10 mm, 12 mm och 16 mm diameter, skiljer sig bockningsvinkeln något åt även om inställningsratten står i oförändrat läge. Detta beror på skillnader i armeringsjärnets diameter. Ändra därför inställningsrattens läge något beroende på vilken diameter armeringsjärnet har för att få samma bockningsvinkel på armeringsjärn med olika grovlekar så som visas i ovanstående schematiska diagram i vänster spalt. (Bild 11)

Storlek på armeringsjärn	Färg på indikerade märken
ø10 mm	Vit
ø12 mm	Röd
ø16 mm	Gul

ANMÄRKNING

Även med inställningsratten i samma läge kan det ibland hända att den verkliga bockningsvinkeln varierar på grund av skillnader i grovlek och hårdhet mellan olika armeringsjärn. Använd vinkelindikeringarna endast som ungefärlig vägledning.

2. Normal bockning

- (1) Placera verktyget med svängskivan vänd uppåt, såsom visas på Bild 12.
- (2) Kontrollera att skyddet är stängt.
- (3) Ställ inställningsratten i läget för önskad vinkel.
- (4) Placera armeringsjärnet på stopparen på mittplattan och justera till korrekt läge enligt Bild 9.
- (5) Tryck in startknappen för att bocka armeringsjärnet.
- (6) Håll startknappen intryckt ända tills motorn börjat rotera i motsatt riktning och bockningsvalsens börjat återgå till ursprungsläget. (När bockningsvalsens väl börjat återgå, så återgår den automatiskt till ursprungsläget även om startknappen släpps.)

3. Bockning efter ögonmått

Genom att använda startknappen lite grann i taget är det möjligt att bocka armeringsjärnet till önskad vinkel med ögonmättet jämte användande av inställningsratten.

- (1) Ställ inställningsratten i ett läge för större bockningsvinkel än den som önskas.
- (2) Tryck in startknappen försiktigt för att sakta bocka armeringsjärnet.
- (3) Släpp startknappen när armeringsjärnet bockats till önskad vinkel. Tryck in startknappen igen för att vid behov öka bockningsvinkeln ytterligare.
- (4) Avlägsna armeringsjärnet efter att bockningen är klar. Tryck därefter in startknappen igen för att få bockningsvalsens att återgå till ursprungsläget (håll startknappen intryckt tills bockningsvalsens börjat rotera i motsatt riktning).

4. Borttagning av armeringsjärnet efter påbörjad bockning

Vid långsam bockning (efter ögonmått) kan det ibland hända att armeringsjärnet på grund av sin egen krökning fastnar i bockningsvalsens.

Om detta inträffar är det möjligt att få bockningsvalsens att återgå till ursprungsläget genom att först ställa inställningsratten i läget RETURN och därefter trycka in startknappen igen. Detta är samma metod som används för att ta bort armeringsjärn som fastnat vid kapning (Bild 13).

5. Fastmontering av verktyget

I mitten av verktyget finns ett hål för att verktyget ska kunna monteras fast och på så sätt göras stabilare, vilket kan vara mycket praktiskt i följande fall (Bild 14).

- Vid bockning med verktyget fast monterat på en arbetsbänk

Hålet för fastmontering visar sig väldigt praktiskt att använda för att bulta fast verktyget i en lämplig arbetsbänk (bultstorlek: M10, mindre än W3/8).

UNDERHÅLL OCH ÖVERSYN

VARNING!

Se till att alltid stänga av verktyget och koppla loss nätsladden från nätuttaget, för att undvika olyckor.

1. Kontroll av monteringskruvar:

Se till att varje monteringskruv är ordentligt åtdragen. Kontrollera skruvarna med jämna mellanrum. Slarv kan resultera i olycksfall.

2. Motorns underhåll

Motorn är elverktygets viktigaste del. Utsätt den inte för olja eller väta så att den skadas.

3. Kontroll av kolborstar (Bild 15)

Kolborstarna i motorn är förbruksartiklar och utsätts för slitage. Byt alltid ut kolborsten mot en ny så snart den är sliten eller nära avnötningensgränsen, eftersom en sliten kolborste kan vara orsak till motorfel. Se också till att kolborstarna är rena och rör sig fritt i kolhållarna.

4. Byte av kolborstar (Bild 14 och 15)

Lossa ställskruvarna och ta loss den bakre skyddsplåten. Ta därefter bort borstkåporna och kolborstarna och sätt i nya kolborstar. Dra fast borstkåporna ordentligt, montera tillbaka den bakre skyddsplåten och fäst slutligen skyddsplåten med ställskruvarna igen.

5. Servicelista

A: Det. nr

B: Kodnr

C: Brukat nr

D: Anm.

OBSERVERA:

Reparationer, modifieringar och inspektioner av Hitachis elverktyg får endast utföras av en av Hitachi auktoriserad serviceverkstad.

Vi rekommenderar att denna servicelista lämnas in tillsammans med verktyget som referens, då verktyget lämnas in för reparation eller annat underhåll till en av Hitachi auktoriserad serviceverkstad.

Vid användning och underhåll av elverktyg måste de säkerhetsbestämmelser och standarder som gäller i respektive land iakttas.

MODIFIERINGAR:

Hitachis elverktyg förbättras och modifieras ständigt för att inkludera de senaste tekniska framstegen.

På grund av detta kan det hända att vissa ting (såsom t.ex. kodnummer och/eller utförande) ändras utan föregående meddelande.

ANMÄRKNING

Beroende på HITACHI's kontinuerliga forsknings- och utvecklingsarbete, förbehåller HITACHI rätten till ändringar av tekniska data utan föregående meddelande.

Information angående buller och vibrationer

Uppmätta värden har bestämts enligt EN610029.

Normal, A-vägd ljudtrycksnivå: 80 dB (A)

Använd öronskydd.

Normalt, vägt effektivvärde för acceleration överstiger inte 2,5 m/s².
